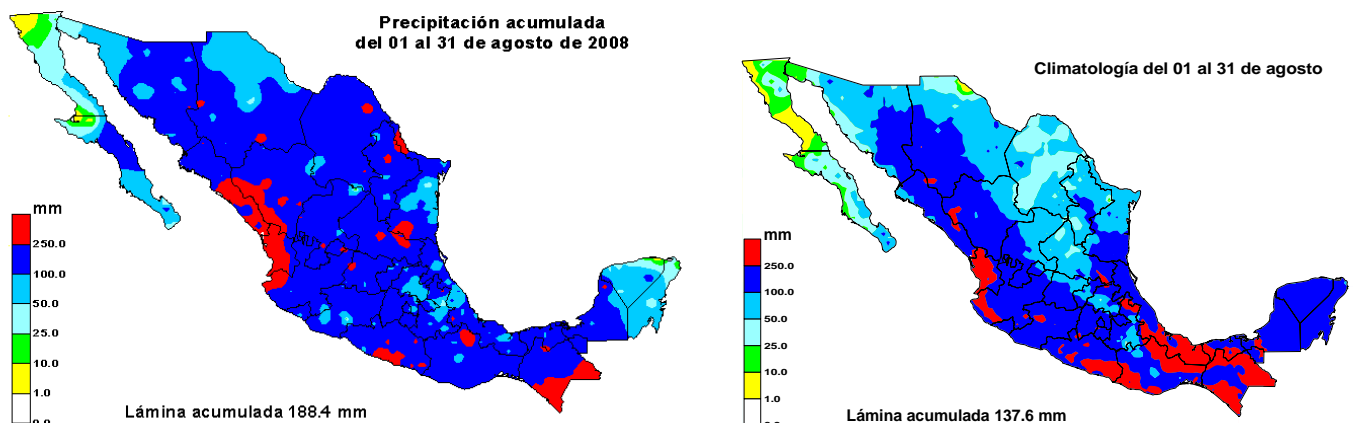


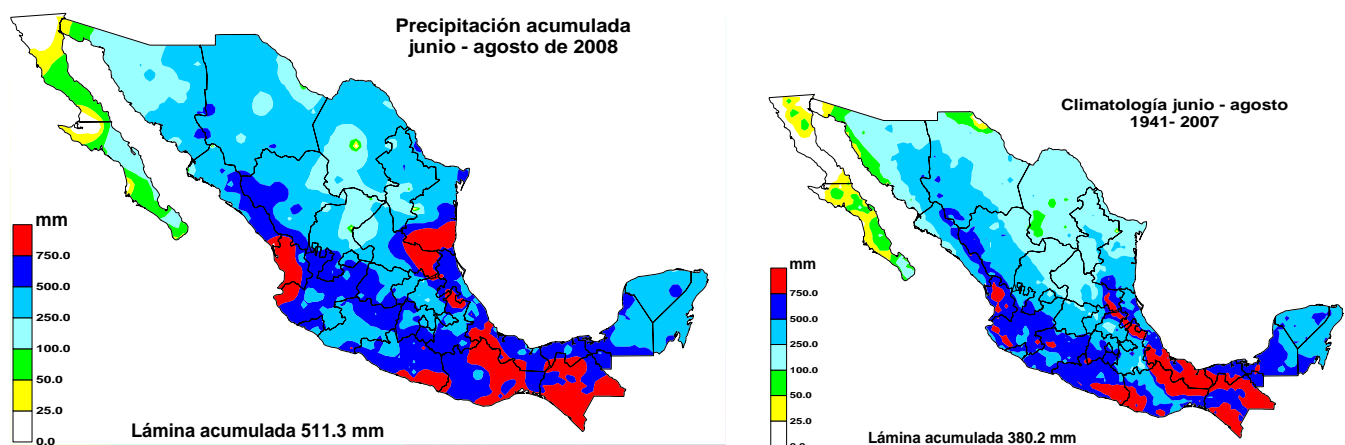
TEMPORADA DE LLUVIAS EXTRAORDINARIAS

Se han presentado durante este año lluvias extraordinarias en prácticamente todo el país, durante el mes de agosto se acumuló un total de 188.4 mm de lámina de lluvia a nivel nacional, este valor es el máximo registrado en el período 1941-2008. El valor máximo registrado anteriormente fue en 1947 con 186.5 mm. El valor de las lluvias de agosto supera en 37% el promedio histórico 1941-2007.



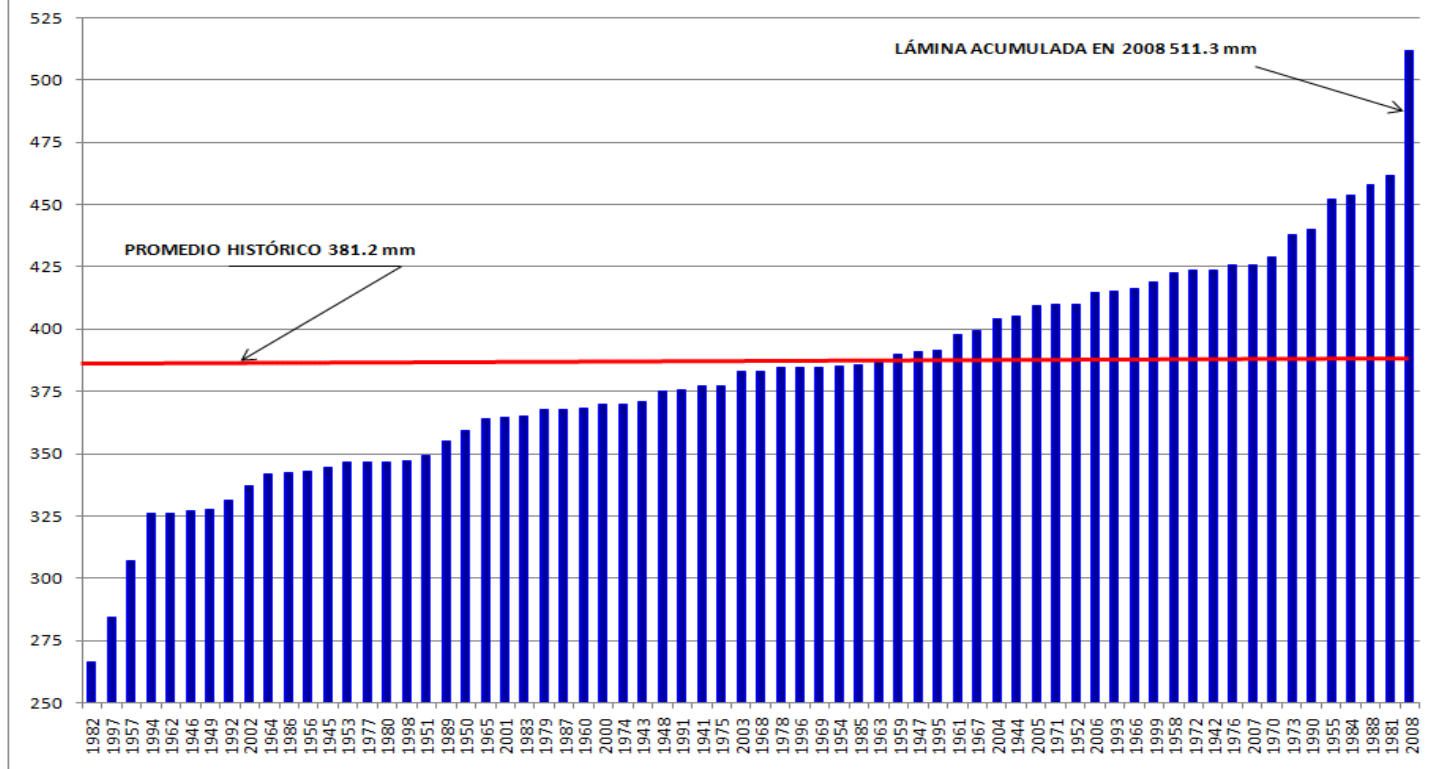
Como se muestra en el mapa de precipitación las lluvias registradas en agosto se presentó una distribución casi uniforme en todo el país, sólo la Península de Yucatán, reportó lluvias menores a su promedio histórico (climatología).

Así mismo en el pasado trimestre junio – agosto de 2008, se han acumulado precipitaciones que superan por más de 50 milímetros las máximas históricas anteriores que se registraron en el año de 1981, el valor registrado en ese año, alcanzó una lámina de 461.2 mm, en el presente año la lámina acumulada alcanzó los 511.3 mm, lo que representa que en solo tres meses de este año se ha registrado el 66% de la lluvia media anual y representa un 34% superior al promedio histórico 1941-2007 (climatología).



Como se muestra en el mapa de distribución de la lluvia del trimestre junio-agosto de 2008, la precipitaciones máximas se registraron en los estados de Tamaulipas, San Luís Potosí, Veracruz, Chiapas, Oaxaca, Guerrero y Nayarit.

LÁMINAS MEDIAS DE PRECIPITACIÓN ACUMULADA JUNIO - AGOSTO 1941-2008



En el gráfico se muestra la magnitud de la lámina de lluvia alcanzada en el período junio-agosto de este año en comparación a los 68 años de registro de precipitaciones en el país.

En el período enero – agosto el año de 2008 se han acumulado 612.8 mm, 40 milímetros menos que el año de 1981, que es el máximo histórico de este lapso.

De acuerdo a los pronósticos del período septiembre a diciembre (<http://smn.cna.gob.mx/productos/map-lluv/p-clim01.qif> y <http://smn.cna.gob.mx/productos/map-lluv/p-clim02.qif>), se estima que durante el presente año se puedan acumular más de 900 milímetros de precipitación a nivel nacional, lo que solo ha ocurrido en el año de 1958 con 997.8 mm y en 1981 con 922.8 mm, por lo que podemos asegurar, que estamos en un año de lluvias extraordinarias y que en este año, a diferencia de otros, la lluvia se ha distribuido en forma equitativa en todo el territorio nacional, con las consecuentes afectaciones a la población y sus bienes, pero con una enorme recarga de acuíferos subterráneos y gran almacenamiento en presas.

Responsable de la publicación.

Javier Espinosa Cruickshank
Jefe de Proyecto de Climatología Estadística
Servicio Meteorológico Nacional.

