



Rendimientos Inteligentes

BOLETÍN

ALTA RENDIMIENTOS INTELIGENTES

PRIMAVERA 2010

ANÁLISIS Y EXPECTATIVAS

A continuación se presenta información relativa al desempeño y factores que influyen en el mismo para las inversiones en Telefonía Pública, Servicios Financieros y Tiendas de Conveniencia.

TELEFONÍA PÚBLICA. ENERO – FEBRERO 2010

- ☞ Confirmación de disminución natural de los rendimientos en los meses de enero y febrero producto de la época vacacional, las bajas temperaturas en los horarios pico de llamada y el impacto natural de la cuesta de enero, con comienzo de recuperación, también esperada, durante el mes de marzo.
- ☞ Gracias al avance en eficiencia operativa en nuestros *centers* y a pesar de las lluvias extemporáneas registradas durante el mes, enero 2010 se presentó como un mes estable dentro del histórico de todos los meses de enero en la operación de ALTA.
- ☞ Acceso a nuevos mercados, iniciando operación de telefonía pública en la región metropolitana de la ciudad de Monterrey y su área conurbada.

☞ Nivel de lluvias extraordinario de 70 a 150 milímetros de precipitación (se consideran intensas a partir de 80 milímetros) originado por los frentes fríos 26 y 29 que ocasionaron afectaciones en zonas densamente pobladas de la periferia del Distrito Federal y Estado del México, con afectación a nuestra operación y al usuario final debido a las inundaciones presentadas. Las autoridades estimaron en 4 mil 500 el número de familias afectadas en general entre las delegaciones Iztapalapa, Venustiano Carranza y

ALTA RENDIMIENTOS INTELIGENTES
PRADO NORTE #145
LOMAS DE CHAPULTEPEC
MÉXICO D.F., 11000
TEL. 10 555 777
INFO@ALTAPRODUCE.BIZ
WWW.ALTAPRODUCE.BIZ

cont. en pag. 2

cont. de pag. 1

ANÁLISIS Y

los municipios de Nezahualcóyotl y Ecatepec donde ALTA tiene presencia de teléfonos, lo cual afectó el acceso de las brigadas operativas así como las labores habituales de mantenimiento, recolección y limpieza de los aparatos en la zona casi una semana después del fenómeno.

En el periodo se alcanzaron mínimos de rendimiento debido al nivel de lluvia ya referido, atípico para este periodo del año, de 15.95% en enero y 15.99% en febrero frente al 16.01% registrado durante 2009.



Dentro del Paquete de Ingresos de la Federación aprobado para 2010, se establece un nuevo impuesto a las Telecomunicaciones dentro del cual se encuentran exentas la Telefonía Pública y Rural.

Los periodos que comienzan en el mes de febrero y finalizan en el mes de marzo comprenden 28 días, lo que supone un 10% menos de días que el periodo inmediatamente anterior. Para realizar un análisis comparable del desempeño entre el periodo enero – febrero y febrero – marzo se deberá realizar un cálculo proporcional de acuerdo al número de días de cada periodo (regla de tres), dividiendo el resultado del periodo febrero – marzo entre 28 y multiplicando por 31.

MARZO – ABRIL 2010

Expectativas de recuperación progresiva del rendimiento frente al inicio de año hasta la primera semana de abril en la cual se desacelera el crecimiento a consecuencia de los días de descanso

por Semana Santa que afectarán durante las dos primeras semanas del mes el desempeño de los teléfonos recuperando el ritmo de crecimiento a partir de la tercera semana para alcanzar niveles aproximados de entre 16.5% y 16.80% de rendimiento bruto.

SERVICIOS FINANCIEROS ENERO – FEBRERO 2010

Comportamiento del modelo de inversión en Servicios Financieros, operado a través de 14 sucursales en su mayoría fuera del Valle de México, sin grandes variaciones con niveles de rendimiento bruto promedio de 18.82%.

Incremento del número de solicitudes de microcréditos producto de la falta de capacidad de financiamiento de algunos competidores de tamaño pequeño y mediano que se fondeaban en la banca, así como del incremento de cartera vencida en algunos jugadores del sector.

La independencia del sector financiero por parte de ALTA evitó un impacto negativo de la escasez y encarecimiento del crédito provocado por la crisis financiera.

El incremento de las solicitudes de crédito, aunque representa una buena oportunidad para ALTA en el mediano plazo, necesita de una mayor exhaustividad en la revisión de cada una de las solicitudes de microcrédito autorizadas, reforzando los criterios de selección con base en los parámetros analizados así como Buró y Círculo de Crédito, teniendo como resultado una colocación más consciente aunque más lenta a la programada, haciendo que la toma de inversión para este producto sea más lenta también. La estrategia conservadora expuesta permitió contar con una cartera vencida en niveles entre el 6% y 7.5% de junio a diciembre 2009, inferiores a los promedios observados en el sector.

Oportunidad de migración de inversión a Tiendas de Conveniencia con bonificación para aquellos inversionistas que se encuentran listados en la inversión en Servicios Financieros.

MARZO – ABRIL 2010

Expectativas de moderada aceleración en el volumen de solicitudes aptas para la entrega de créditos que permitan mantener el nivel de cartera vencida en control ampliando ligeramente los volúmenes de colocación a partir de la tercera

EXPECTATIVAS

semana de abril. Incremento progresivo de la fuerza de ventas en las sucursales durante los meses siguientes.

TIENDAS DE CONVENIENCIA ENERO – FEBRERO 2010

🕒 Exitoso arranque de nuestro nuevo modelo de inversión en Tiendas de Conveniencia a través de la compra de franquicias SuperCity (Organización Soriana).

🕒 Basado en características de operación específicas para el sector de Conveniencia el cual busca tener acceso a un servicio rápido, provisto en un lugar limpio y en un entorno amable (Fast, clean & friendly), ALTA busca incorporar elementos vinculados con su conocimiento del mercado popular además de eficiencia operativa, tecnología y oferta de productos específicos para el segmento. La inversión en Tiendas de Conveniencia está también planteada desde la perspectiva de la resistencia a periodos recesivos, en el mercado al que está orientada en una situación con menor ingreso, al no contar con el flujo para hacer una compra semanal, se abastece en tiendas de conveniencia, más cercanas a su domicilio o en zonas de tránsito común.

🕒 Se plantea la entrada a un mercado que se encuentra en el inicio de su etapa de maduración

entre 11mil y 13mil tiendas de 100mil posibles al que ALTA se incorpora en 8 ciudades de la República Mexicana como son Monterrey, Nuevo Laredo, Puebla, Los Cabos, Pachuca, Monclova, Estado de México y Zona Metropolitana a través de 38 tiendas activas.

🕒 El acceso a este nuevo modelo de inversión puede realizarse a través de la apertura de un nuevo contrato directamente en el modelo de Tiendas de Conveniencia (TDC) a partir de ser ya inversionista en ALTA en los modelos de inversión anteriores. La inversión mínima es de \$99,000 a un plazo de 18 meses que generan un rendimiento bruto promedio aproximado del 17%. Con la intención de proveer diversificación, existe la posibilidad de ingresar al modelo migrando una parte del capital de inversión con el que ya se cuente en ALTA. Si desea obtener mayor información al respecto de este nuevo modelo, le invitamos a contactar a su Asociado Comercial o bien a nuestro personal del área de Atención a Clientes.

MARZO – ABRIL 2010

🕒 Estabilidad del rendimiento con crecimiento progresivo hasta la primera semana de abril en la cual se desacelera el crecimiento a consecuencia de los días de descanso por Semana Santa que afectarán durante las dos primeras semanas del mes de abril el desempeño de las tiendas tocando mínimos en niveles del 17% recuperando el ritmo a partir de la tercera semana. ⏪

ALTA RECOMIENDA:

PRISMAS BASÁLTICOS DE HUASCA

Lugar mágico a 1.3 hrs de la ciudad de México conformado por impresionantes columnas geométricas de más de 40 metros de altura que se aforan en el fondo del cañón conocido como Alcholoya donde se vierten aguas provenientes de los manantiales de la Ex hacienda de San Miguel Regla y de la presa San Antonio.

Desde el impresionante puente colgante se pueden observar estas atractivas formaciones que se originaron cuando grandes cantidades de lava se enfriaron súbitamente al caer al fondo de la

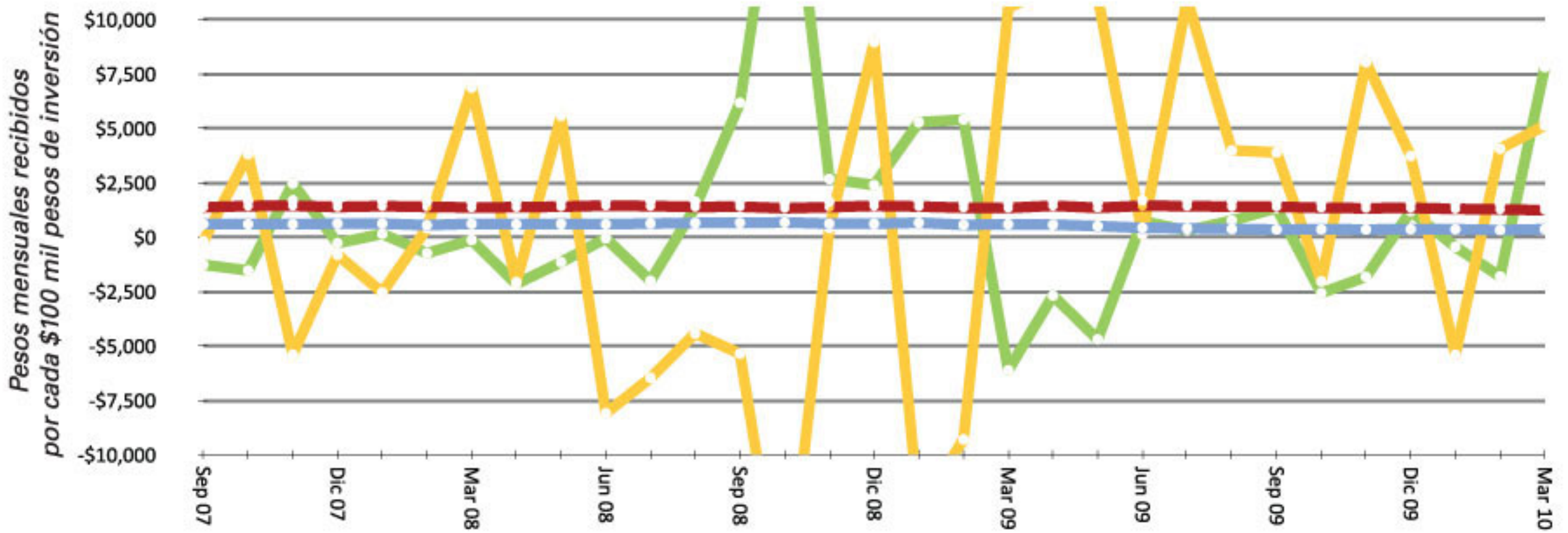
barranca durante un derrame que hubo hace millones de años. Al paso del sol durante el día las formaciones reflejan maravillosas combinaciones de colores.

Los Prismas Basálticos se localizan junto a la Ex hacienda de Santa María Regla a 30 km. de Real del Monte sobre la carretera a Pachuca. Tomando la vía corta a Tampico, seguir de largo por Real del Monte, pasando Omitlán y Velasco, doblar a la derecha en el entronque hacia Huasca y justo antes de Huasca seguir al destino Santa María Regla.

Con su inigualable brisa se convierte en una experiencia mágica de contacto directo con la naturaleza. ⏪



COMPARATIVA DE RENDIMIENTOS



Metodología:

Para hacer comparables los rendimientos obtenidos, se consideró una inversión de 100,000 pesos para todos los casos, incluyendo ALTA.

Si quiere conocer más sobre el cálculo de esta tabla comuníquese por favor con el área de Atención a Clientes de ALTA.

INSTRUMENTO DE INVERSIÓN	TOTAL DE RENDIMIENTOS OBTENIDOS	% ANUAL DE RENDIMIENTOS
CETES	\$5,062.18	5.06%
BMV	\$55,436.80	55.44%
FONDO EN DÓLARES	-\$1,564.53	-1.56%
ALTA TELEFONÍA	\$16,598.68	16.60%

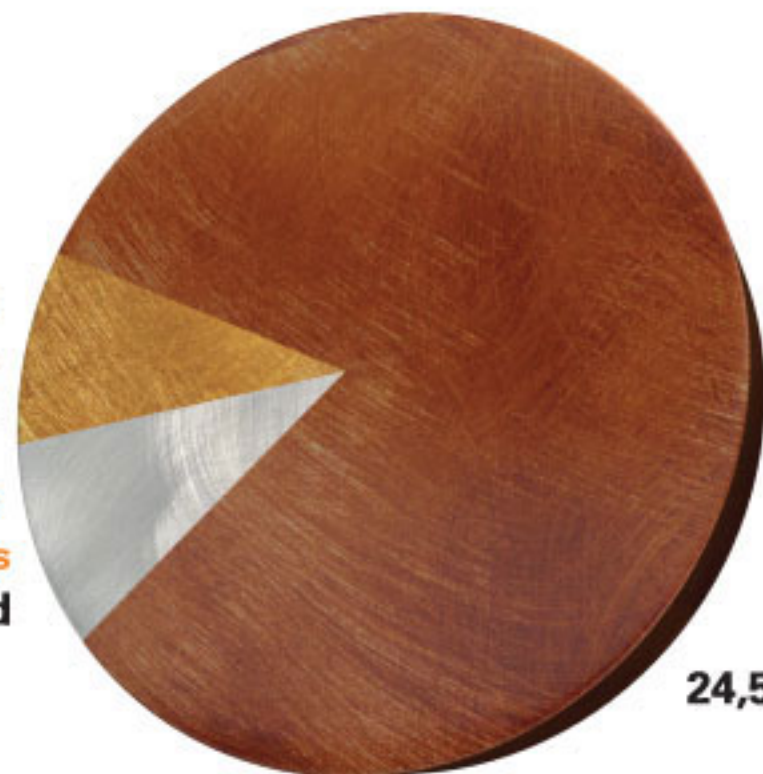
PARA CUALQUIER TEMA RELACIONADO CON SU INVERSIÓN NOS PONEMOS A SUS ÓRDENES EN EL **(55) 10 555 777** EXT. 120, 125 Y 143

ALTA EN CIFRAS

A continuación se presenta una relación de las inversiones administradas por ALTA sumándose a Telefonía Pública y Servicios Financieros, la alternativa lanzada durante este año, la inversión en Tiendas de Conveniencia.

CARTERA ADMINISTRADA POR ALTA EN INVERSIÓN DIRECTA \$495.90 MDP

TIENDAS DE CONVENIENCIA \$45 mpd
SERVICIOS FINANCIEROS \$48 mpd



TELEFONÍA PÚBLICA \$402.9 mdp 24,570 teléfonos

RENDIMIENTO BRUTO MENSUAL PROMEDIO

Telefonía Pública

TRIMESTRE	2009	2010
Ene-Mar	16.25%	16.22%
Abr-Jun	16.75%	
Jul-Sep	16.78%	
Oct-Dic	16.56%	

Servicios Financieros

TRIMESTRE	2009	2010
Ene-Mar	18.59%	18.87%
Abr-Jun	18.33%	
Jul-Sep	18.79%	
Oct-Dic	19.02%	

Tiendas de Conveniencia

TRIMESTRE	2010
Ene-Mar	17.31%
Abr-Jun	
Jul-Sep	
Oct-Dic	